



Kwaliteit van substraat
is de basis



Jaarverslag 2025

COLOFON

RHP

Galgeweg 38

2691 MG 's-Gravenzande

The Netherlands

+31 (0)174 - 62 03 60

info@rhp.nl

www.rhp.nl

KvK Haaglanden 41146015

© 2026. Dit is een uitgave van RHP.

INHOUD

Voorwoord	4
1. Bestuur & Organisatie	5
1.1 De organisatie in 2025	5
1.2 Samenstelling Raad van Toezicht	6
2. Strategisch beleid	7
2.1 Visie en strategie	7
2.2 Kennisontwikkeling en kennisdeling	8
2.3 Samenwerkingen	8
3. Kerncijfers	11
4. Onderzoek en ontwikkeling	13
5. Keurmerken	18



VOORWOORD

Met trots presenteren wij u ons jaarverslag 2025. We kunnen terugkijken op een jaar waarin kwaliteit, veiligheid en een lagere milieu-impact van substraten opnieuw nadrukkelijk samenkwamen in de sector. De vraag naar betrouwbare, hoogwaardige substraten en grondstoffen bleef onverminderd groot, terwijl tegelijkertijd de toepassing van hernieuwbare substraatgrondstoffen verder toenamen. Ook in 2025 heeft RHP zich ingezet om de sector hierin met kennis, onderzoek en certificatie te ondersteunen.

In het afgelopen jaar vroegen uitdagingen rond de beschikbaarheid van belangrijke grondstoffen als veen en kokos voor potgrond en substraten extra aandacht. Voor RHP onderstreepte dit opnieuw het belang van actuele kennis van grondstoffen, inzicht in hun eigenschappen en een goed systeem van kwaliteitsborging.

Kennisontwikkeling en kennisdeling vormden ook in 2025 een belangrijke pijler onder onze werkzaamheden. Via bedrijfscontacten, RHP online onderzoeksupdates en andere webinars, bijeenkomsten en factsheets deelde RHP onafhankelijke, technische kennis over actuele thema's rondom potgrond en substraten. Daarnaast werd verder gewerkt aan onderzoek naar onder meer structuurstabiliteit van grondstoffen, humaanpathogenen, residuen en het gedrag van verpakte substraten, evenals aan de ontwikkeling van praktische hulpmiddelen voor gecertificeerde bedrijven.

Ook binnen keurmerkontwikkeling en verantwoorde productie zijn in 2025 verdere stappen gezet. Zo zijn de productcertificatieschema's van RHP en RAG zoals elk jaar geactualiseerd, is verder gewerkt aan de ontwikkeling en praktische toetsing van het schema voor verantwoord geproduceerde kokos (RPC) en zijn voorbereidingen getroffen voor de organisatorische integratie van de activiteiten van Responsibly Produced Peat (RPP) binnen de RHP-organisatie per 1 januari 2026. Daarmee blijft RHP zich ontwikkelen in een sector die volop in beweging is.

Alles bij elkaar was 2025 een jaar waarin samen met gecertificeerde bedrijven en andere partners opnieuw belangrijke stappen zijn gezet. In dit jaarverslag vertellen wij u daar graag meer over. Wij wensen u veel leesplezier.

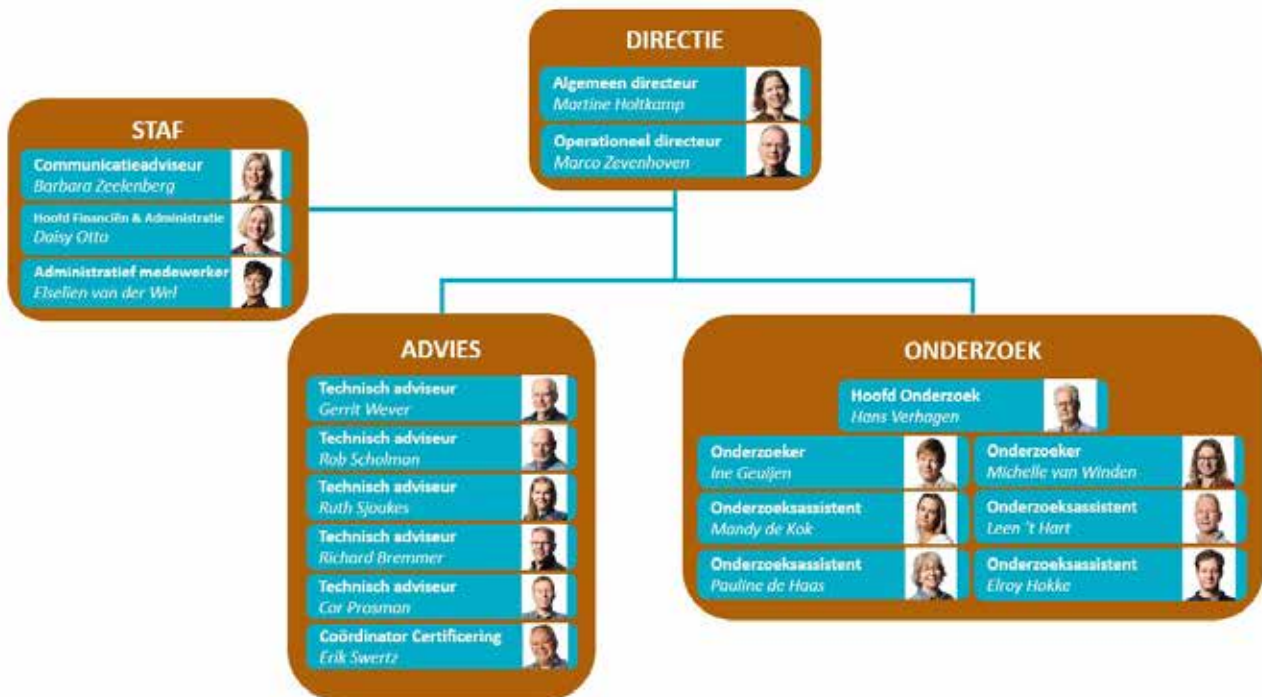
's-Gravenzande, juni 2026

Martine Holtkamp
Algemeen directeur RHP

1. BESTUUR & ORGANISATIE

1.1 De organisatie in 2025

RHP is gevestigd in 's-Gravenzande en is een stichting. Op 31 december 2025 telde RHP 18 medewerkers.



In 2025 vonden meerdere personele wisselingen plaats. Zo startten onder andere een nieuwe onderzoeksassistent en administratief medewerker, en werd een collega na jarenlange inzet uitgezwaaid richting pensioen. Ook vonden interne functiewijzigingen plaats binnen de administratie/financiën en technisch advies/onderzoek. Deze wisselingen droegen bij aan het toekomstbestendig houden van onze organisatie en aan de continuïteit van onze dienstverlening richting gecertificeerde bedrijven.



Medewerkers in 2025

Aantal medewerkers

18
15,45 FTE

Gemiddelde leeftijd

48,9
jaar

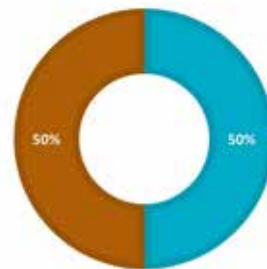
Duur dienstverband

10,7
jaar

Man/vrouw

50% vrouw

50% man



1.2 Samenstelling Raad van Toezicht

De Raad van Toezicht is het toezichthoudend orgaan van stichting RHP. De Raad van Toezicht bestaat uit personen die zich vanuit hun functie dan wel persoonlijke affiniteit betrokken voelen bij substraat. Zij vertegenwoordigen substraatproducenten (gecertificeerde bedrijven), gebruikers en de keten. De Raad van Toezicht vergadert elk kwartaal samen met de directie van RHP. De samenstelling van de Raad van Toezicht was in 2025 als volgt:

Naam: Bernard Koeckhoven
Functie: voorzitter
Sinds: 1 januari 2020



Naam: Ronald Grootcholten
(Florpartners)
Functie: lid
Sinds: 22 september 2022



Naam: Jaco Dijkshoorn
(Kekkilä-BVB)
Functie: lid
Sinds: 1 januari 2020



Naam: Daphne Bronckhorst
(Klasmann-Deilmann)
Functie: lid
Sinds: 1 januari 2024



Naam: Piet Kuivenhoven
(kwekerij Kuivenhoven Poeldijk)
Functie: lid
Sinds: 1 juni 2024



2. STRATEGISCH BELEID

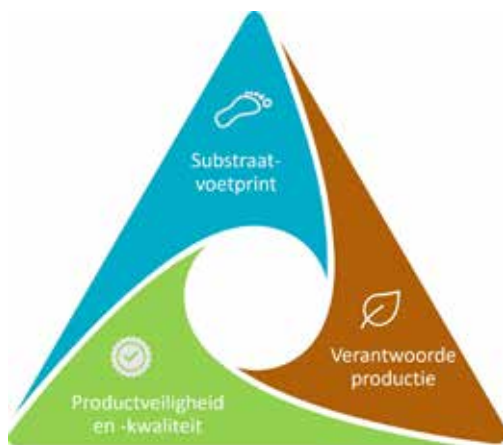
1.2 Visie en strategie

In overleg met de Raad van Toezicht is begin 2024 een visie en strategisch plan 2024–2027 vastgesteld. Dit kader is ook in 2025 richtinggevend geweest voor onze activiteiten. Onze visie luidt: “RHP is hét internationale centrum voor kennis over en certificatie van substraten op het gebied van kwaliteit, veiligheid en duurzaamheid.”

Binnen deze strategische lijn werken wij toe naar het “drie-in-één” perspectief:

1. Productveiligheid en -kwaliteit
2. Verantwoorde productie
3. Substraatvoetprint

Deze drie pijlers worden hieronder nader toegelicht aan de hand van de in 2025 uitgevoerde activiteiten.



 **Productveiligheid en -kwaliteit**
RHP & RAG, onderzoek en advies

 **Substraatvoetprint**
Advies en certificering

 **Verantwoorde productie**
RPP (veen), RPC (kokos), etc.

✓ **Productveiligheid en -kwaliteit:**

RHP ondersteunt substraatgrondstoffen- en substraatproducenten (primair) en ketenpartijen (secundair) met vooruitstrevende kennis over de veilige toepassing en consistente kwaliteit van zowel traditionele als hernieuwbare grondstoffen.

✓ **Verantwoorde productie:**

In 2025 is verder gewerkt aan de ontwikkeling van het schema voor Responsibly Produced Coir (RPC) en de praktische toetsing daarvan. Dit omvatte onder andere de voortzetting van de pilot in samenwerking met betrokken kokosproducenten, waarbij het schema in de praktijk is getest en aangescherpt. De opgedane inzichten worden gebruikt om het certificeringssysteem verder te verfijnen en voor te bereiden op bredere implementatie.

Ook zijn stappen gezet in de samenwerking en verkenning met Responsibly Produced Peat (RPP). Dit heeft er eind 2025 toe geleid dat een overeenkomst is ondertekend waarin is vastgelegd dat de activiteiten van RPP per 1 januari 2026 organisatorisch onder RHP worden gebracht. Aanleiding hiervoor is het borgen van de continuïteit van de RPP-activiteiten. Het RPP-schema en de certificeringsnormen blijven echter volledig onafhankelijk en herkenbaar gepositioneerd.

✓ **Substraatvoetprint:**

In 2025 zijn binnen Growing Media Europe verdere stappen gezet in de ontwikkeling van de LCA-tool voor substraatproducten. De aandacht ligt hierbij onder andere op het verbeteren van de onderliggende dataset. RHP volgt deze ontwikkelingen en blijft, in lijn met zijn ambitie, samen met GME en andere stakeholders verkennen welke rol het kan vervullen bij de verdere implementatie, waaronder

op het gebied van advies, verificatie en certificatie.

2.2 Kennisontwikkeling en kennisdeling

Kennisontwikkeling en kennisdeling vormen de kern van onze rol als kenniscentrum. In 2025 is binnen RHP verder gebouwd aan onderzoek. De in de onderzoeken ontwikkelde kennis is gedeeld met de gecertificeerde bedrijven via bedrijfscontacten, online onderzoeksupdates, (on demand) webinars en bijeenkomsten met als doel inzichten zo praktisch mogelijk toepasbaar te maken in de dagelijkse productie- en teeltpraktijk.

Daarnaast publiceerde RHP in 2025 meerdere factsheets in de openbare kennisbank. Deze factsheets bieden onafhankelijke, technische duiding bij specifieke thema's rondom potgrond en substraten en ondersteunen preventie en een juiste interpretatie van signalen in de praktijk. Voorbeelden uit de factsheetreeks in 2025 zijn: verpakte groeimedia, onkruiden in de teelt, zware metalen en heermoes.

Ook via trainingen droeg RHP bij aan kennisoverdracht. In 2025 organiseerde RHP onder meer Nederlandstalige en Engelstalige edities van de training Growing Media A, gericht op chemische, fysische en biologische eigenschappen van substraten en hun toepassing.

RHP deelt kennis niet alleen met gecertificeerde bedrijven, maar ook met partijen verderop in de keten. Net als in voorgaande jaren is er aandacht voor dialoog met onder meer onderzoeksinstellingen,

brancheorganisaties, handel, retail en professionele kwekers. Met substraten met een toenemend aandeel hernieuwbare materialen is de manier van telen en het managen van verwachtingen in de teelt een relevant gespreksonderwerp.



2.3 Samenwerkingen

Verder hadden de samenwerkingen in het afgelopen jaar onder meer betrekking op:

Hort2theFuture

In het in 2024 gestarte Europese samenwerkingsproject Hort2theFuture doen 28 Europese universiteiten en organisaties onderzoek naar schaalbare, betaalbare en makkelijk te gebruiken groeimedia op basis van grondstoffen uit de EU met een lage milieuoetprint. RHP heeft voor dit project in 2025 verder gewerkt aan de ontwikkeling van een online rekentool voor substraten.

Koninklijke Vereniging Stadswerk Nederland

Ook in de context van openbare ruimte en bodembeheer werd kennis gedeeld, bijvoorbeeld via webinars in samenwerking met Koninklijke Vereniging Stadswerk Nederland over onderwerpen als Japanse duizendknoop, duurzaamheid van booms substraten, bodembioogie en bestekeisen.

Convenant Milieu-impact Potgrond en Substraten

RHP heeft ook in 2025 in de convenantcontext verder bijgedragen aan de grondstoffentransitie met onderzoek naar de kwaliteit en veiligheid van hernieuwbare grondstoffen, de borging van kwaliteit en (fyto)sanitaire veiligheid, en het delen van kennis over grondstoffen en substraten met onder andere gecertificeerde producenten.

Route- en Kanskaart

In 2025 kreeg de Route- en Kanskaart Hernieuwbare Grondstoffen voor

Groeimedia vervolg in de uitvoeringsfase. Deze roadmap heeft als doel te komen tot een breed gedragen, concrete actielijst om de convenantdoelen te bereiken, waarbij in 2025 de focus lag op de aanstelling van een programmamanager en het verder brengen van de uitvoering.

Uitbreiding RHP-erkende laboratoria

In 2025 heeft RHP zijn netwerk van erkende laboratoria uitgebreid met Normec RobaLab in Deurne. Door deze officiële erkenning kunnen zowel gecertificeerde bedrijven als RHP zelf RHP-analyses laten uitvoeren bij dit



laboratorium. RobaLab heeft daarbij een specifieke expertise op het gebied van nematodendetectie.

Publiek-privaat samenwerkingsproject microbiom in groeimedia

Ook de deelname van RHP aan het Topsector-onderzoeksproject naar microbiologische kwaliteit in groeimedia liep in 2025 verder door. De kennis en methodieken die uit dit project voortkomen zijn relevant voor RHP en de aangesloten, gecertificeerde bedrijven.

Project wAardewerk

In 2025 werkte RHP binnen het project wAardewerk samen met ketenpartners aan de toepassing van circulaire reststromen in de boomkwekerij, met aandacht voor teelt, waterkwaliteit en regelgeving. RHP leverde hierin een inhoudelijke bijdrage door het ontwikkelen en onderbouwen van een toetsingskader voor certificering van circulaire aanvulgrondmengsels en door kennis in te brengen op het gebied van kwaliteitsborging.



3. KERNCIJFERS

GECERTIFICEERDE BEDRIJVEN



77

Waarvan 3 gecertificeerde bedrijven erbij in 2025: **SIA Hawita Baltic** uit Letland, **WB Infra** uit Nederland en **Knauf Insulation** uit Slovenië.



431

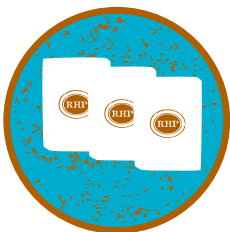
GECERTIFICEERDE LOCATIES



16.831

PRODUCTANALYSES

GECERTIFICEERDE GRONDSTOFFEN EN EINDPRODUCTEN



29



11.250.000 m³

GECERTIFICEERD PRODUCT

FINANCIËN

NETTO OMZET: € 2.559.413



RHP is een stichting zonder winstoogmerk. Een deel van het resultaat is bestemd voor laboratoriumrenovatie; de rest wordt toegevoegd aan de reserves voor de continuïteit van de stichting en onderzoek en ontwikkeling voor de substraatsector.

VERGADERINGEN



PRODUCTGROEPEN 23

TECHNISCHE COMMISSIE 2

CENTRAAL COLLEGE
VAN DESKUNDIGEN 2

WEBINARS 8 waarvan:

> voor gecertificeerde bedrijven

- online onderzoeksupdates (maart, juni, oktober) 3
- webinars i.s.m. Koninklijke Vereniging Stadswerk Nederland (februari, juni, oktober, november) 4
- hybride bijeenkomst 'Research & Transition: The road ahead' (december) 1





VERBETERANALYSES **220**

RISICO-ANALYSES **32**

HYGIËNEPROTOCOLLEN **22**

INTERNE AUDITS **35**

OVERLEG IN HET KADER VAN
ONDERSTEUNING EN ADVIES **181**

SCHADE EN PRAKTIJKPROBLEMEN **27**



**BEDRIJFSBEZOEKEN
TECHNISCH ADVISEURS**

TRAININGEN 6

> voor gecertificeerde bedrijven

- Training Growing Media A (NL) **1**
- Training Growing Media A (Engels) **1**
- In-company trainingen **3**

> voor auditoren

- Trainings- en harmonisatiedag voor auditoren van de keurmerken RHP en RAG **1**



PRESENTATIES

Bij diverse gelegenheden in binnen- en buitenland was RHP vertegenwoordigd. Waar van toepassing werden daarbij de organisatie, de keurmerken, lopend onderzoek naar grondstoffen en substraten en sectorontwikkelingen gepresenteerd of toegelicht. Dit vond onder meer plaats tijdens:

- Treeport Zundert (december)
- RHS Peat Free Conference (december)
- Productmiddag Cyclamen Glastuinbouw Nederland (november)
- IVG Branchentag Erden & Substrate in Bad Zwischenahn, Duitsland (november)
- ISHS Growing Media Symposium in Freising, Duitsland (september)
- Baltic Peat Producers Forum in Riga, Letland (september)
- Vakbeurs Openbare Ruimte in Utrecht (september)
- GreenTech in Amsterdam (juni)
- BVOR-demodagen in Schijndel (mei)
- Kennisdag Substraat 'Duurzame substraten, route en kansen' in Naaldwijk (april)
- HortiContact in Gorinchem (februari)
- IPM in Essen, Duitsland (januari)

Ook vonden gedurende het jaar diverse presentaties plaats bij en voor gecertificeerde bedrijven, hun klanten en andere stakeholders.



INTERNATIONAAL BEZOEK

Gedurende het jaar ontving en bezocht RHP (inter)nationale relaties, waarbij actief kennis werd uitgewisseld. Dit betrof onder meer brancheverenigingen als de Vereniging Potgrond- en Substraatfabrikanten Nederland (VPN), Branche Vereniging Organische Reststoffen (BVOR), Growing Media Europe (GME), Royal Horticultural Society (RHS), de retail, ministerie van Landbouw, Natuur en Voedselkwaliteit, kennisinstellingen en (potentiële) gecertificeerde bedrijven.



4. ONDERZOEK EN ONTWIKKELING

Meer grip op verpakte substraten

In 2025 werkte RHP verder aan onderzoek naar het gedrag van verpakte substraten. Bij opslag kunnen in substraten chemische en biologische processen optreden die invloed hebben op de samenstelling van het product. Welke veranderingen precies optreden, hangt onder meer af van bemesting, bewaaromstandigheden en de aanwezigheid of afwezigheid van zuurstof.

Juist die zuurstofhuishouding is van groot belang. Onder specifieke omstandigheden kan in verpakkingen anaërobie ontstaan, wat het product kan veranderen en incidenteel gevolgen kan hebben voor de teelt. Meer inzicht in deze processen helpt om beter te begrijpen wat er tijdens opslag in verpakte substraten gebeurt en welke factoren daarbij een rol spelen.

Om dit beter in kaart te brengen, kwamen in 2025 voor gecertificeerde bedrijven drie nieuwe onderzoeksdocumenten beschikbaar. Het gaat om een onderzoeksrapport over het gedrag van verpakt substraat, een technische notitie over zuurstofgehaltemetingen in big bales en een technische notitie over het effect van perforatie op het zuurstofgehalte. Deze documentatie geeft meer inzicht in de processen die tijdens opslag kunnen optreden en in de factoren die daarop van invloed zijn.

In verpakte substraten kunnen tijdens opslag processen optreden die de producteigenschappen beïnvloeden.

Daarnaast publiceerde RHP in 2025 een factsheet over verpakte groeimedia. Deze factsheet informeert gecertificeerde bedrijven en hun klanten en relaties over het incidenteel en onder bepaalde omstandigheden ontstaan van anaërobie in de verpakking, de mogelijke gevolgen daarvan voor de teelt en aandachtspunten voor de gebruiker. Daarmee is specialistische kennis over dit onderwerp breder toegankelijk gemaakt.

Meer inzicht in zuurstof en anaerobie helpt om kwaliteitsveranderingen tijdens opslag beter te beheersen.

Met deze inzet ondersteunt RHP producenten bij het beter begrijpen van opslagprocessen en het beheersen van kwaliteitsveranderingen tijdens opslag. Zo draagt onafhankelijke, technische kennis direct bij aan de kwaliteit en veiligheid van substraten in de praktijk.





Collectief onderzoek

Ook in 2025 stonden binnen het collectief onderzoek voor aangesloten, gecertificeerde bedrijven onderzoeken rond basisvraagstukken centraal.

Ontwikkeling van de online rekentool voor substraten

In 2025 is verder gewerkt aan de ontwikkeling van een online rekentool voor substraten. Hiermee moeten onder meer fysieke eigenschappen en de bemestende waarde van substraten op basis van de samenstelling kunnen worden benaderd. De tool wordt ontwikkeld in het raamwerk van het EU-project Hort2theFuture en moet gecertificeerde bedrijven ondersteunen bij het onderbouwd samenstellen en doorontwikkelen van substraten met hernieuwbare grondstoffen. Daarnaast is in 2025 gewerkt aan de ontwikkeling van een bijsluiters bij substraten met hernieuwbare grondstoffen. Deze bijsluiters vormt een hulpmiddel in de communicatie tussen kweker en vertegenwoordiger over aandachtspunten en mogelijke veranderingen bij aangepaste recepturen die kunnen afwijken van eerdere teeltoverleving. De bijsluiters wordt in 2026 stap voor stap geïntroduceerd.

Structuurstabiliteit van grondstoffen

Structuurstabiliteit van grondstoffen bleef in 2025 een belangrijk onderzoeksonderwerp. In dit onderzoek worden grondstoffen getoetst in een incubatieopstelling, waarbij het verlies aan structuurstevigheid in de tijd wordt gevolgd. Daarmee ontstaat meer inzicht in de mate waarin grondstoffen en mengsels hun structuur behouden onder relevante omstandigheden. Deze kennis ondersteunt producenten bij het beoordelen van (nieuwe) grondstoffen en helpt om het gedrag van substraten in de praktijk beter te voorspellen.

Humaanpathogenen in grondstoffen en substraten

Ook humaanpathogenen in grondstoffen en substraten maakten in 2025 deel uit van het collectief onderzoeksprogramma. Het onderzoek is gericht op het verkrijgen van meer inzicht in het voorkomen van humaanpathogenen in grondstoffen en de mogelijke ontwikkeling ervan in substraten, zodat risico's beter kunnen worden ingeschat en beheerst. Deze kennis ondersteunt het onderbouwen van beheersmaatregelen en het aantoonbaar managen van veiligheidsrisico's in de keten.

Gedrag van verpakte substraten

Het gedrag van verpakte substraten was in 2025 een belangrijk onderzoeksonderwerp. De focus lag op praktijkmetingen naar factoren die van belang zijn om anaerobie (zuurstofgebrek) in verpakkingen te voorkomen. Voor gecertificeerde bedrijven is hierover nieuwe onderzoeksdocumentatie beschikbaar gekomen, waaronder een onderzoeksrapport over het gedrag van verpakt substraat en technische notities over zuurstofgehaltemetingen in big bales en het effect van perforatie. Deze kennis ondersteunt het beheersen van kwaliteitsveranderingen tijdens opslag en het beperken van risico's op praktijkproblemen in de teelt.

Microbioom in groeimedia

RHP nam deel aan een PPS-project uitgevoerd door Wageningen University & Research naar het microbiom in groeimedia. Dit meerjarige onderzoek, dat nog doorloopt tot 2027, omvat het verkrijgen van inzicht hoe het microbiom wordt beïnvloed door specifieke samenstelling van substraten en uiteindelijk de invloed ervan op de plant.

De onderzoeken zijn in de tweede helft van 2025 gestart en lopen door in 2026.



5. KEURMERKEN

Stichting RHP beheert 2 kwaliteitskeurmerken voor substraten en potgrond: het RHP-keurmerk en het RAG-keurmerk, met in totaal 6 verschillende toepassingsgebieden:



Certified for
Horticulture



Certified for
Mushrooms



Certified for
Consumer



Certified for
Landscaping



Certified for
Green Roof



Certified for
Soil Improvement

Doorontwikkeling kwaliteitskeurmerken RHP en RAG

Op 31 januari 2025 zijn de wijzigingen in het RHP-productcertificatieschema gepubliceerd. Jaarlijks worden inhoudelijke aanpassingen doorgevoerd in het schema, mede op basis van ontwikkelingen in de sector. Gecertificeerde bedrijven kregen vervolgens drie maanden de tijd om de gewijzigde eisen door te voeren in hun bedrijfsvoering en kwaliteitsmanagementsysteem. Per 1 mei 2025 gingen de nieuwe eisen in.

Ook het RAG-productcertificatieschema is in 2025 vernieuwd. De geactualiseerde versie werd per 1 maart 2025 beschikbaar gesteld, waarna gecertificeerde bedrijven drie maanden de tijd kregen om de aangepaste eisen door te voeren. Per 1 juni 2025 gingen de nieuwe eisen in.

25 jaar onafhankelijke controle en accreditatie

In 2025 stond een belangrijk kwaliteitsborgingsmijlpaal centraal: op 20 april was het precies 25 jaar geleden dat RHP de controle voor het RHP-keurmerk uitbesteedde aan een externe certificerende instelling. Daarmee werd een duidelijke scheiding aangebracht tussen onderzoek en advies enerzijds en controle anderzijds. Dankzij deze onafhankelijke controle kon het RHP-productcertificatieschema in 2000 worden geaccrediteerd. Sindsdien wordt de controle uitgevoerd door certificerende instellingen, onder toezicht

van de Raad voor Accreditatie, en vormt onafhankelijke controle en accreditatie een belangrijke pijler onder het vertrouwen in het RHP-keurmerk.

Uniforme toepassing van de schema-eisen

Om een uniforme toepassing van de schema-eisen te ondersteunen, vond in 2025 opnieuw de jaarlijkse harmonisatiedag voor auditoren van de keurmerken RHP en RAG plaats. Tijdens deze bijeenkomst werden onder meer de nieuwe en gewijzigde modules en normen besproken, met aandacht voor een eenduidige interpretatie en het delen van praktijkervaringen.

Verantwoorde productie: RPC en RPP

In 2025 is verder gewerkt aan de ontwikkeling en praktische toetsing van het schema voor verantwoord geproduceerde kokos (RPC). Daarnaast zijn voorbereidingen getroffen voor de integratie van de activiteiten van Responsibly Produced Peat (RPP) binnen de RHP-organisatie per 1 januari 2026. Het RPP-schema en de bijbehorende certificeringsnormen blijven daarbij onafhankelijk en herkenbaar gepositioneerd.



RHP
Galgeweg 38
2691 MG 's-Gravenzande
+31 (0)174 - 62 03 60
www.rhp.nl



Kwaliteit van substraat

is de basis