

## Beleid voor scootmobielen

### Inleiding

Een scootmobiel is een elektrisch vervoermiddel. Deze kan op eigen initiatief worden aangeschaft of vanuit de Wet Maatschappelijke Ondersteuning (WMO). Het stallen en opladen van deze scootmobielen levert de nodige vragen en knelpunten op. Vandaar dat we een beleid hebben opgesteld waarin we antwoorden op deze vragen geven en een bijdrage leveren aan het oplossen van de knelpunten.

### Brandgevaar

De meeste vragen en knelpunten rond scootmobielen houden verband met brandgevaar. Enerzijds omdat scootmobielen zelf voor brandgevaar kunnen zorgen en anderzijds omdat bij brand (al dan niet veroorzaakt door de scootmobiel zelf) vluchtroutes en/of de bereikbaarheid van blushulpmiddelen worden geblokkeerd door gestalde scootmobielen.

### Stalling en opladen

Bij de stalling moet onderscheid worden gemaakt tussen stalling binnen het gehuurde (woning, berging, garage) of buiten het gehuurde (algemene ruimte, verkeersruimte, algemene berging, buiten).

Stalling en opladen van een scootmobiel binnen het gehuurde is altijd toegestaan. Wel wordt geadviseerd om de scootmobiel dan in een aparte ruimte te stallen.

Aan het stallen en opladen van scootmobielen buiten het gehuurde zijn meer beperkingen van toepassing. Waar, wanneer wel en niet een scootmobiel mag worden gestald en opgeladen staat beschreven in het Bouwbesluit. Ook de (regionale) brandweer kan daarnaast aanvullende eisen stellen.

Een **tweetal publicaties** geven helder uitleg over de richtlijnen waaraan moet worden voldaan bij het stallen en opladen van scootmobielen:

- Handreiking brandveiligheid en toegankelijkheid (scootmobielen in woongebouwen) – Brandweer Nederland.
- Brandveilig stallen van scootmobielen in woongebouwen (handreiking voor beheerders en gebruikers)

### De richtlijnen

Een beknopte samenvatting van de richtlijnen voor het stallen (en opladen), uitgebreid terug te lezen in het tweetal publicaties, volgt hieronder. Het stallen van een scootmobiel:

1. Binnen het gehuurde (woning, garage, berging) is altijd toegestaan;
2. Buiten het gehuurde en binnen het complex in een algemene stalling of berging van het complex is toegestaan, mits
  - De stalling of berging 30 minuten brandwerend is ten opzichte van een eventuele vluchtroute;
  - Deuren van de algemene stalling of berging zelfsluitend zijn;
3. Buiten het gehuurde en binnen het complex, in een vluchtroute en grenzend aan de buitenlucht (bijv. galerij) is toegestaan, mits
  - alle scootmobielen (bij meer dan één) op een aangewezen plek/zijde zijn geplaatst;
  - de vrije doorgang minimaal 0,85 meter bedraagt (tot maximaal 20% van de vluchtroute);

- de afstand tot algemene deuren en blushulpmiddelen minimaal 1,5 meter bedraagt;
4. Buiten het gehuurde en binnen het complex, in een vluchtroute en niet-grenzend aan de buitenlucht is toegestaan, mits
- is voldaan aan alle voorwaarden onder 3;
  - er sprake is van "geaccepteerde gelijkwaardige veiligheid", wat betekent dat
    - er een watermist- of sprinklerinstallatie aanwezig is, of
    - de scootmobiel is uitgerust met een zogenaamde blusgenerator die brand in de scootmobiel detecteert en blust;
5. Buiten het gehuurde en buiten het complex, in bijvoorbeeld een aparte scootmobielbox is toegestaan mits er toestemming is van de eigenaar van de grond en voldoet aan de eisen voor het plaatsen van een scootmobielbox of ander bouwwerk voor de plaatsing van een scootmobiel.

Goede illustraties van deze richtlijnen zijn terug te vinden in bijlage 1.

Voor het veilig opladen van de scootmobielen gelden de volgende richtlijnen:

#### Veilig opladen

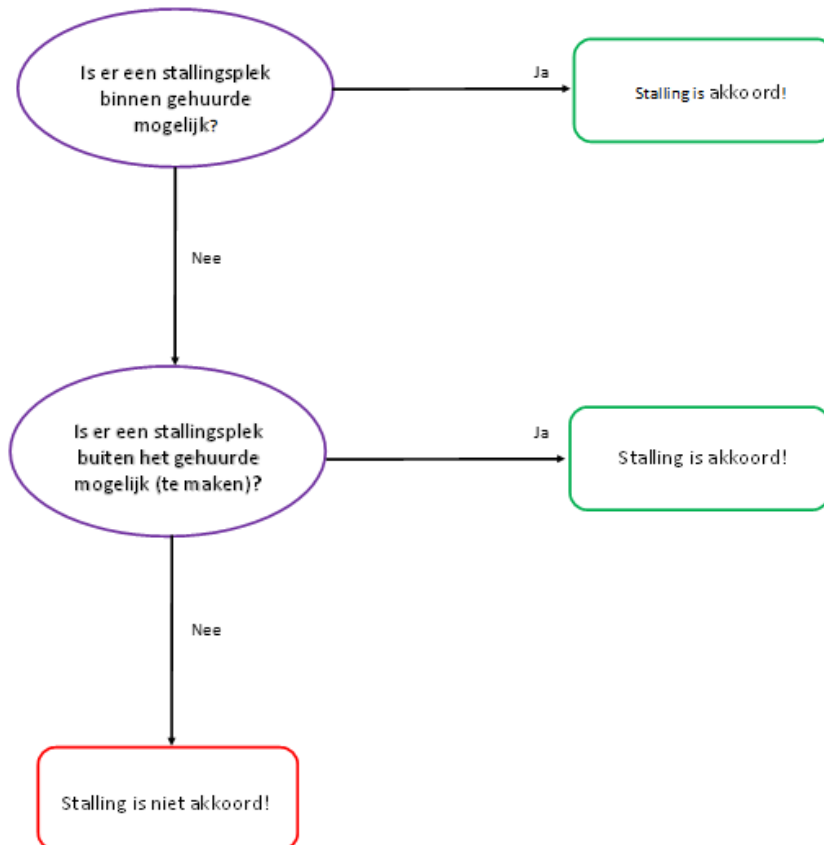
- Gebruik alleen een origineel laadstation dat hoort bij de scootmobiel.
- Geef de oplader een vaste plaats, zodat deze niet kan beschadigen of vallen.
- Leg de oplader niet op een brandbare ondergrond.
- Zorg voor een vaste stroomaansluiting en gebruik geen verlengsnoeren.
- Schakel de lader eerst uit of trek de stekker uit het stopcontact voordat u de scootmobiel ontkoppelt.
- Laad de scootmobiel alleen op in een ruimte met voldoende ventilatie.
- Haal meteen de stekker uit het stopcontact als de scootmobiel volledig is opgeladen.

#### **Scootmobielen en Wonen Midden-Delfland**

Het verzoek voor een stallings- en eventueel een oplaadplek voor een scootmobiel moet altijd als een ZAV-aanvraag (Zelf Aangebrachte Voorziening) bij Wonen Midden-Delfland worden ingediend. Deze aanvraag wordt door de opzichter niet planmatig onderhoud in behandeling genomen. Als het een particuliere aanvraag betreft, is de huurder het eerste aanspreekpunt en bij een WMO aanvraag de gemeente Midden-Delfland.

Bij de behandeling van de aanvraag is het van belang of het alleen om een stallingsplaats gaat of ook om een oplaadplek voor de scootmobiel.

Bij de behandeling van de aanvraag kan het volgende stroomschema worden gevolgd:



Is er een stallingsplaats **binnen** het gehuurde mogelijk?

Deze optie heeft altijd de voorkeur. Ook als dit in eerste instantie niet mogelijk lijkt, kan onderzocht worden of door kleine aanpassingen deze optie mogelijk is. Denk hierbij aan:

- Wisselen van (individuele) bergingen in verband met bereikbaarheid
- Wegnemen obstakels zoals drempels, krappe doorgang, etc.

Als een stallingsplaats binnen het gehuurde mogelijk is, ligt een oplaadplek meestal ook binnen handbereik. Als dit (bijv. in een berging) niet het geval is kan een oplaadpunt (op individuele meter) worden aangelegd.

Is er een stallingsplaats **buiten** het gehuurde mogelijk?

De mogelijkheden en beperkingen zijn bij deze optie behoorlijk divers. Daarom is het wenselijk om hier ook een "rangorde" in aan te brengen:

1. Bij het zoeken naar een stallingsplaats buiten het gehuurde heeft een aangewezen stallingsplaats in een daarvoor geschikte of geschikt te maken ruimte (algemene berging) de voorkeur. In deze ruimte kunnen één of meerdere plekken worden aangemerkt voor de stalling van een scootmobiel. Als er ook een "afsluitbaar" oplaadpunt noodzakelijk is, kan dit worden aangelegd. Bij voorkeur op de individuele meter en anders op de algemene meter. De condities waaronder dit laatste mogelijk is volgen verderop.

2. Als er geen aparte ruimte beschikbaar is, heeft een geschikte en aangewezen stallingsplaats binnen het complex op een plek die aan de buitenruimte grenst (veelal galerij) de voorkeur. Voor het aanleggen van een oplaadpunt gelden dezelfde uitgangspunten als onder 1.
3. Derde optie is een stallingsplaats binnen het complex die niet aan de buitenruimte grenst. Hiervoor gelden strengere eisen. Voor het aanleggen van een oplaadpunt gelden dezelfde uitgangspunten als onder 1.
4. Laatste optie is het plaatsen van een stallingsplaats buiten het complex. Vaak betreft het hier gemeentegrond en/of is er toestemming vereist van gemeente en omwonenden.

#### VvE's

Als de aanvraag voor een scootmobielplaats een huurder betreft binnen een VvE dan gelden de richtlijnen van de VvE altijd boven die van Wonen Midden-Delfland. Als wij een aanvraag in een VvE-complex in behandeling nemen moet er altijd een voorbehoud worden gemaakt, dat de aanvraag en onze beoordeling ter beoordeling aan de VvE moet worden voorgelegd.

#### Kosten

Alle kosten die gemoeid zijn met het creëren van een stallingsplaats en oplaadpunt komen voor rekening van de aanvrager en worden eenmalig voldaan. Dit kan een particuliere huurder zijn of de gemeente (via de WMO).

Bijzondere aandacht vraagt (het stroomverbruik van) een oplaadpunt dat is aangesloten op een algemene meter. Alleen als hiervan sprake is en een huurder wil van een oplaadpunt gebruik maken, sluiten we hiervoor een aparte gebruiksovereenkomst af voor zowel de stallingsplaats, het gebruik van het oplaadpunt en het stroomverbruik.

Door het afsluiten van deze gebruiksovereenkomst waarbij maandelijks € 3,00 in rekening wordt gebracht, wordt het stroomverbruik verrekend. Deze opbrengsten worden meegenomen in de jaarlijkse afrekening van de energiekosten binnen het complex. Om "gedoe" te vermijden over (de afrekening van) het werkelijk verbruik, wordt er gekozen voor een gebruiksovereenkomst waarbij de € 3,00 het gemiddelde verbruik van de stroom dekt.

#### Handhaving

Omdat het niet goed naleven van de richtlijnen tot onveilige situaties leidt, wordt er strikt gehandhaafd. Voor huurders die via een ZAV-aanvraag duidelijkheid hebben over de stalling en het opladen van hun scootmobiel is duidelijk welke afspraken er gelden voor het stallen en opladen van hun scootmobiel. Als deze afspraken niet worden nagekomen worden deze huurders hierop aangesproken en zorgen we voor handhaving van de afspraken.

Huurders die zonder ZAV-aanvraag en toestemming hun scootmobiel (onjuist) stallen, spreken we hierop aan. We gaan met deze huurders in overleg om duidelijke afspraken te maken over het stallen en opladen van hun scootmobiel. Ook voor deze huurders geldt, als deze afspraken niet worden nagekomen dat wij deze huurders hierop aanspreken en zorgen voor handhaving van de afspraken.

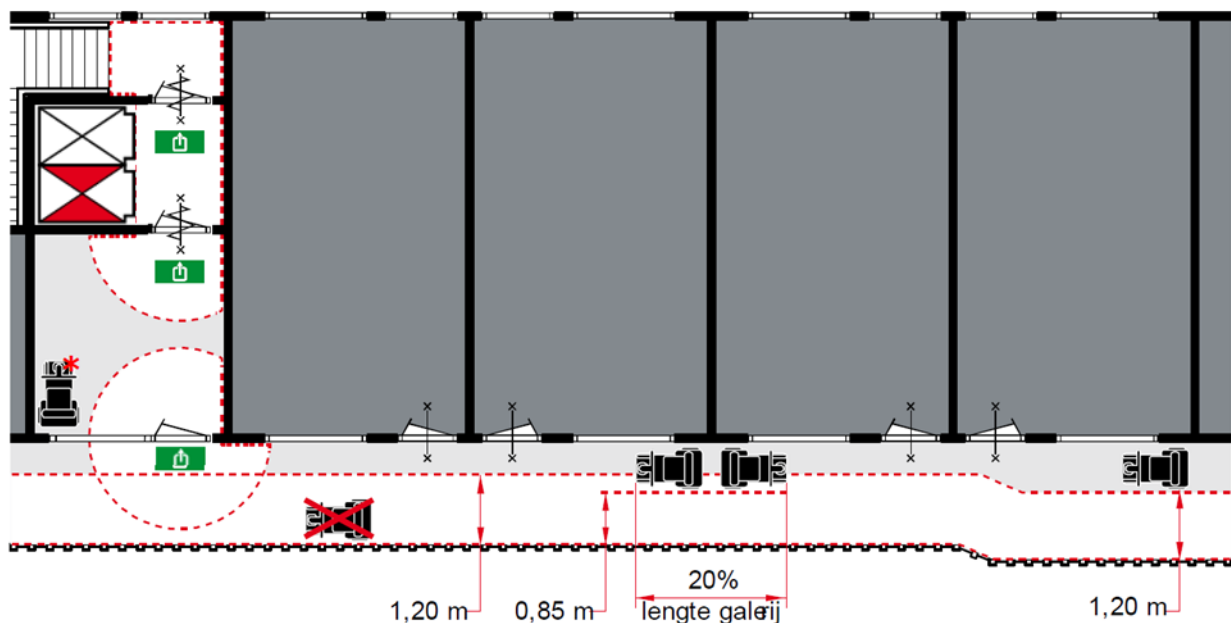
Dit beleid is afgestemd met onze huurdersverenigingen (en bewonerscommissies).

#### **Bijlagen:**

Illustraties richtlijnen

## Bijlage Illustraties richtlijnen

### Niet-besloten ruimte

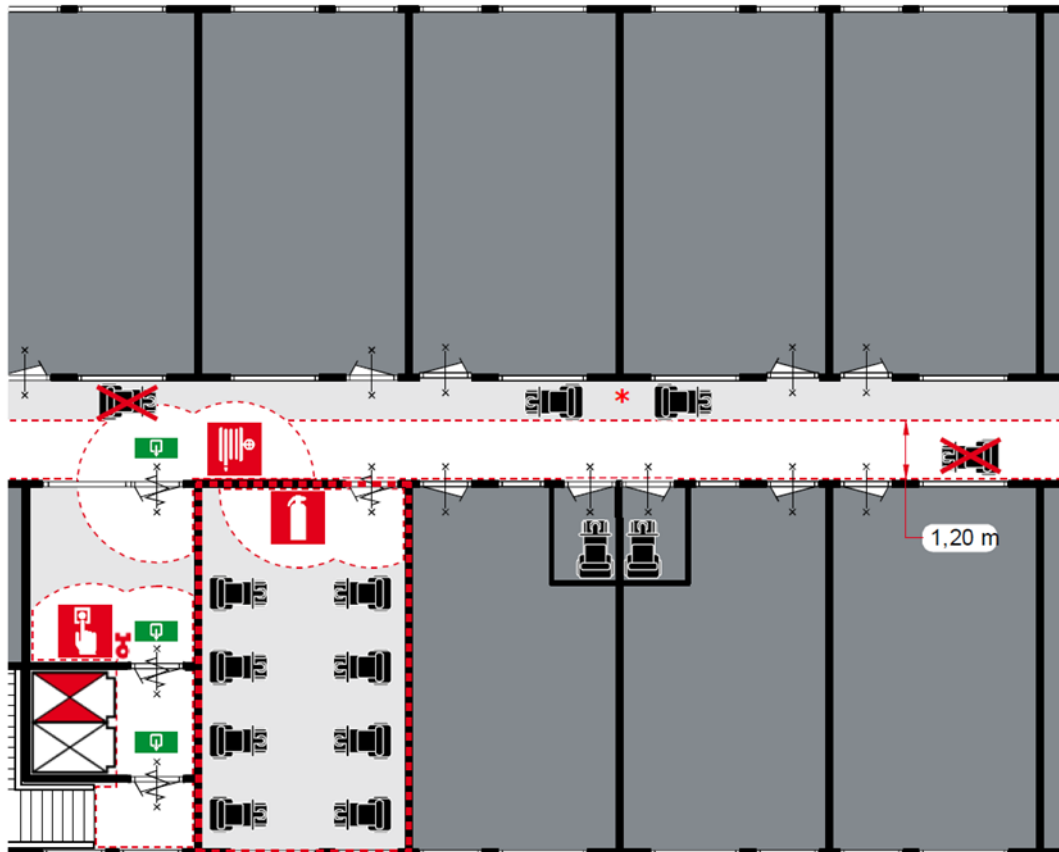


Figuur 1

In figuur 1 is schematisch weergegeven op welke wijze stallen van scootmobielen op een galerij mogelijk is. In deze afbeelding is rekening gehouden met:

- Stallen van scootmobielen is toegestaan aan één zijde van de verkeersroute. Hierdoor is de scootmobiel aan de galerijzijde in dit voorbeeld niet toe te staan;
- Over de gehele lengte van de galerij dient een minimale breedte over te blijven van 1,2 meter. Aan de rechterzijde van de galerij is dan ook voldoende breedte beschikbaar;
- Ter plaatse van maximaal 20% van de lengte van de galerij is een versmalling toe te staan. Hierdoor kunnen in het voorbeeld twee scootmobielen worden gestald over een lengte van bijvoorbeeld 3 meter in dit stuk van ca 15 meter;
- Nabij de uitgangen naar het trappenhuis (1,5 meter), ter plaatse van de brandweerlift en in het trappenhuis kan geen scootmobiel worden gestald;
- \* De in het halletje geplaatste scootmobiel is niet zondermeer toegestaan. Het stallen van scootmobielen in besloten vluchtroutes is immers op grond van voorschrift 1 verboden. Slechts indien er sprake is van een geaccepteerde gelijkwaardige veiligheid, kan op deze plaats een scootmobiel worden gestald.

## Besloten ruimte



Figuur 2

In figuur 2 is schematische weergegeven op welke wijze scootmobielstallingen in besloten ruimten van woongebouwen mogelijk is. Hierbij is rekening gehouden met:

- \* De in de gang geplaatste scootmobielen zijn niet zondermeer toegestaan. Het stallen van scootmobielen in besloten vluchtroutes is immers op grond van voorschrift 1 verboden. Slechts indien er sprake is van een geaccepteerde gelijkwaardige veiligheid, kan op deze plaats een scootmobiel worden gestald;
- Stallen van scootmobiel is toegestaan aan één zijde van de verkeersroute. Hierdoor is de scootmobiel aan de rechterzijde in dit voorbeeld niet toe te staan;
- Nabij de uitgangen naar het trappenhuis (1,5 meter), ter plaatse van de brandweerlift, droge blusleidingaansluitingen, blusmiddelen, handmelders en in het trappenhuis kan geen scootmobiel worden gestald;
- Scootmobielen kunnen worden gestald in een daarvoor bestemde en brandwerend van de verkeersroute afgescheiden ruimte;
- Scootmobielen kunnen worden gestald in de eigen woning. Bij voorkeur gebeurt dit in een aparte bergruimte die, net als de woning, brandwerend is gescheiden van de verkeerroute.