



Het Energiekompas voor glastuinbouw- gebieden

Een handleiding voor de energietransitie.



Met steun van: Europees
Landbouwfonds voor Plattelands-
ontwikkeling: *Europa investeert
in zijn platteland.*

Inhoudsopgave

Structuur van het Document

Het document is opgedeeld in hoofdstukken die elk een specifieke fase van de energietransitie behandelen, van het inventariseren van de huidige situatie (IST) tot het implementeren van een transitieplan en het monitoren van de resultaten.

Elk hoofdstuk biedt:

- praktische richtlijnen;
- geleerde lessen;
- en tips.

Middels de inhoudsopgave hiernaast is het mogelijk om snel door het document te klikken naar het relevante onderdeel of hoofdstuk.

De afbeelding in dit document dienen als voorbeelden.

Voorwoord _____	3
Inleiding _____	4
Starten met gebiedsgerichte energiemonitoring _____	6
Een energietransitieplan _____	10
Organisatie en betrokkenheid _____	13
Projectmanagement en databeheer _____	18
Lessen uit de Broekpolder _____	22

Voorwoord

De Nederlandse tuinbouw staat bekend om haar innovatieve kracht en veerkracht. Greenports Nederland werkt dagelijks samen met ondernemers, de Greenports, overheden en kennisinstellingen om de toekomst van deze sector te waarborgen. Een belangrijk thema van de Greenports is duurzame gebiedsontwikkeling: het verbinden van economische groei met duurzaam gebruik van onze leefomgeving. Het project in de Broekpolder 'Energietransitie Broekpolder 2040' en het bijbehorende Energiekompas laten zien hoe samenwerking, innovatie en standaardisatie bijdragen aan deze ambitie.

Het Energiekompas en de ervaringen uit het project 'Energietransitie Broekpolder 2040' bieden waardevolle inzichten die als inspiratie kunnen dienen voor andere regio's. Het samenvoegen van data en het zorgen dat systemen en werkwijzen goed op elkaar aansluiten, is essentieel om regionale verschillen te overbruggen en duurzame oplossingen te versnellen. Deze standaardisatie in data stelt ons in staat om efficiënt samen te werken en biedt een sterke kans om onder andere over te gaan naar simulaties om (collectieve) investeringen te versnellen. Dit als basis voor toekomstige projecten in de sector.

Een belangrijke les die uit dit project naar voren komt, is dat samenwerking niet alleen een kwestie is van gedeelde doelen, maar ook van gedeelde werkwijzen. Zonder een gemeenschappelijke basis voor data-uitwisseling en communicatie tussen verschillende digitale hulpmiddelen of dashboards blijven veel kansen onbenut. Dit project toont aan dat uniforme standaarden niet alleen bijdragen aan meer efficiëntie, maar ook ruimte scheppen voor technische en sociale innovatie. De ervaringen in de Broekpolder benadrukken hoe essentieel het is om te investeren in samenwerken, kennisdeling en het ontwikkelen van schaalbare modellen die toepasbaar zijn in verschillende regio's.

Ik wil alle betrokken partijen bedanken voor hun toewijding en inzet. Dit project laat zien hoe we, door te verbinden, te vernieuwen en te experimenteren, werken aan een duurzame en veerkrachtige toekomst voor de Nederlandse glastuinbouw.

Rutger Lommerse

Secretaris Greenports Nederland



Inleiding

De Nederlandse glastuinbouw is een toonaangevende sector die voor grote uitdagingen staat op het gebied van duurzaamheid en energieverbruik. De sector verbruikt verhoudingsgewijs veel energie en is sterk afhankelijk van fossiele brandstoffen, met name aardgas. De ambitie om in 2040 volledig klimaatneutraal te opereren vereist niet alleen technologische innovaties, maar ook nieuwe samenwerkingen en strategieën op gebiedsniveau. De energietransitie is een collectieve uitdaging, samenwerking tussen glastuinbouw-ondernemers is een randvoorwaarde vanwege de schaal van de opgave, de (bestaande) infrastructuur en de gezamenlijke businessmodellen. Het project: “Broekpolder 2040: naar een overdraagbare aanpak voor vitale en energie neutrale glastuinbouwgebieden” is uitgevoerd om glastuinbouwgebieden te ondersteunen bij deze transitie door een overdraagbare aanpak aan te bieden die inzichten geeft van planvorming tot uitvoering. Deze overdraagbare aanpak staat beschreven in dit document: *“Het Energiekompas voor glastuinbouwgebieden”*.

Dit document biedt een stapsgewijze handleiding voor glastuinbouwgebieden die de energietransitie willen versnellen en in goede banen leiden. In samenwerking met Greenports Nederland, Glastuinbouw Nederland en de Coöperatie Broekpolder2040, zijn in de Broekpolder stappen gezet om met, en voor, de ondernemers in de polder een klimaatneutraal energiemodel te ontwerpen. De ervaringen in dit project vormen de kern van deze handleiding.

Waarom een overdraagbare aanpak?

Binnen de Nederlandse glastuinbouwsector zijn diverse regio's bezig met verduurzaming, dan helpt het wanneer er een aanpak bestaat die richting kan geven. Deze handleiding biedt een beproefde routekaart die gebieden helpt bij het realiseren van hun duurzaamheidsdoelen zonder telkens opnieuw het wiel te moeten uitvinden. Deze aanpak combineert technische stappen, zoals het in kaart brengen van energieverbruik en emissies, met strategische en communicatie richtlijnen voor samenwerking en governance.

Een inspirerend gebied: De Broekpolder

De Broekpolder is een belangrijk gebied in het Westland, met duizenden inwoners, ruim honderd ondernemers ruim 425 hectare kassen en een natuurgebied van 40 hectare. Het gebied heeft grote kansen om een toekomstbestendig en duurzaam glastuinbouwgebied te worden. Ondernemers, bewoners, gemeente, provincie en Hoogheemraadschap werken daarin samen, op gelijkwaardige basis.

<https://www.broekpolder2040.nl/>

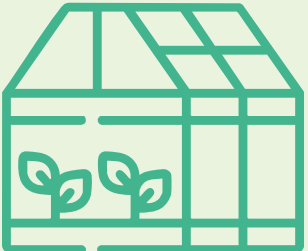
Feiten en cijfers Broekpolder



600
hectare groot



400
woningen



440
hectare glas



3
Geothermiebronnen
+ 1 in proces



Goede ligging
t.a.v. uitvalswegen



Royal
Flora
Holland

Uitstekende ligging
in relatie tot
Royal Flora Holland



Gemengd
gebied



Veel
ondernemerschap



Starten met gebiedsgerichte energiemonitoring

Een succesvolle energietransitie begint met een gedetailleerde nulmeting van het huidige energieverbruik en de emissies binnen een gebied. In dit hoofdstuk biedt het Energiekompas een praktische aanpak voor het opstellen van de IST-situatie (de huidige situatie) en de implementatie van een energie-monitoringstool. Deze fasen leggen de basis voor inzicht, betrokkenheid en samenwerking binnen het gebied en vormen een essentieel vertrekpunt voor de transitie naar een klimaatneutraal energiemodel.

De IST-situatie vaststellen

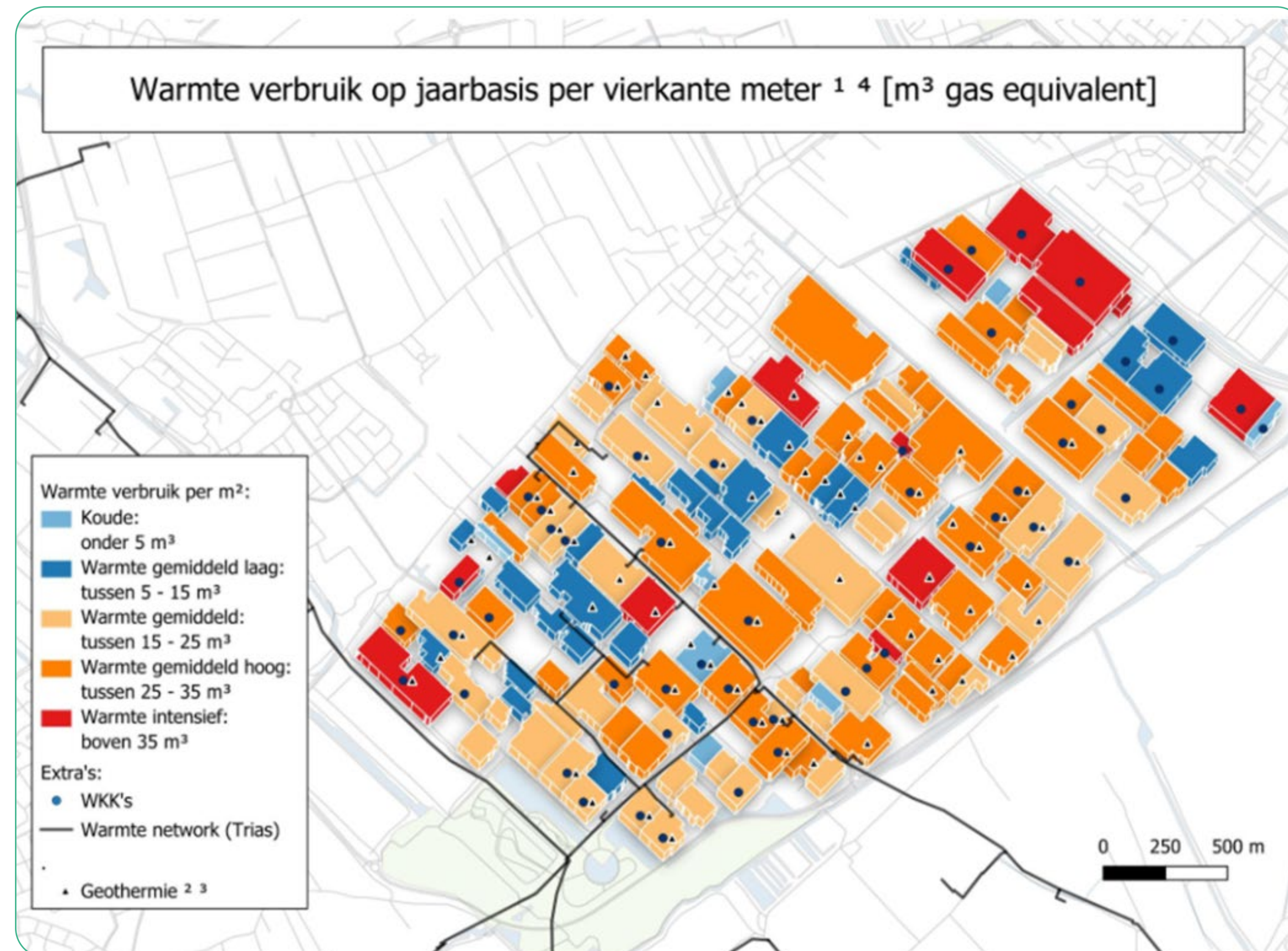
Het vastleggen van de IST-situatie geeft een overzicht van het huidige energieverbruik, de emissies en de aanwezige energie gerelateerde infrastructuur in het gebied. Dit overzicht maakt het mogelijk om met feiten en cijfers een startpunt te definiëren voor verdere acties.

- **Data-inventarisatie:** Verzamel data over energieverbruik, emissies en andere relevante parameters. De verzameling kan plaatsvinden door fysiek bij telers langs te gaan en data op te vragen. Een andere effectieve manier zou directe digitale data ontsluiting kunnen zijn. Hiervoor zijn machtigingen nodig, en is een helder beeld bij datamanagement nodig. Het sleutelwoord in het vergaren van data is het **ontzorgen** van de teler.

- **Visualisatie van de data:** Maak gebruik van bestaande kaarten, grafieken en dashboards die het energieverbruik en de emissies per bedrijf en per gebied laten zien. Dit visuele overzicht stimuleert niet alleen betrokkenheid maar fungeert ook als communicatiemiddel om draagvlak te creëren.
- **Standaardisatie:** Stem goed af met andere initiatieven, zorg voor directe aansluiting of hanteer standaarden waardoor aansluiting in een later stadium mogelijk blijft.



Starten met gebiedsgerichte energiemonitoring



Belangrijkste tips & lessen:

- Start met een kickoff bijeenkomst en geef daarbij een enthousiasmerende/inspirerende introductie van het project.
- Betrek vroegtijdig de gemeente en de netbeheerder voor bij het opvragen van additionele data en kaarten.
- De bereidheid van telers om data te delen neemt toe, hoe meer je hen **ontzorgt**.
- Het afgeven van machtigingen door telers is een efficiënte manier om tot data ontsluiting te komen.
- Het beheer van de data ligt idealiter bij een onafhankelijke (energie)coöperatie.
- Het snel tonen van visuele resultaten, bijvoorbeeld met KWIN-data in een vroeg stadium, helpt om direct enthousiasme en betrokkenheid onder stakeholders te creëren.
- Knip het gebied op in kleinere compartimenten, in plaats van het gehele gebied in één keer in kaart te brengen.
- Begin met een goede startlijst van ondernemers in de polder.

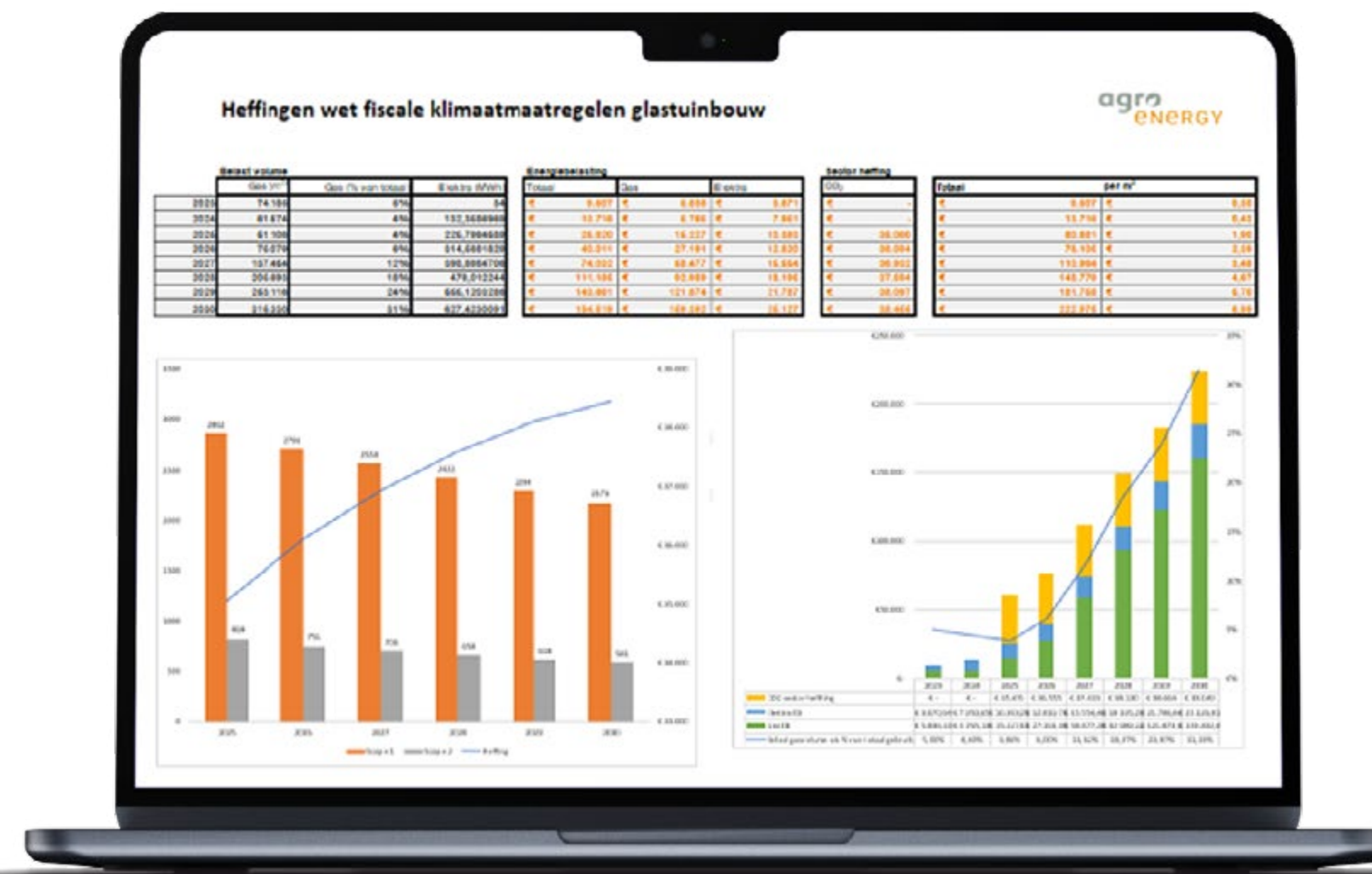
Starten met gebiedsgerichte energiemonitoring

Het gebruik van een energiemonitoringstool

Een energiemonitoringstool is een essentieel instrument om het energieverbruik en de emissies regelmatig te monitoren en trends voor een gebied inzichtelijk te maken. Deze tool moet gestandaardiseerd, gebruiksvriendelijk en gebiedsgericht zijn, zodat alle ondernemers binnen een regio inzicht hebben in hun prestaties en de gezamenlijke voortgang richting een duurzame energievoorziening kunnen volgen. De tool heeft een centrale plaats, online, zodat deze gemakkelijk toegankelijk is voor iedereen die hier inzichten uit wil halen. Ten slotte biedt een tool ook de mogelijkheden om verschillende energie scenario's voor een glastuinbouwgebied te simuleren.

- **Kenmerken van de monitoringstool:** Gebruik een tool die generieke gegevens (zoals energieverbruik en CO₂-uitstoot) integreert en tegelijk ruimte biedt voor lokale variabelen (zoals teeltsoorten of aardwarmtebronnen). Zorg voor een modulaire opzet die aanpasbaar is per gebied en sector.
- **Databeheer en eigenaarschap:** In het Broekpolder-project bleek het belangrijk om een machtigingsmechanisme te ontwikkelen waarbij telers controle houden over hun eigen gegevens. Het oprichten van, of aansluiten bij, **een (energie)coöperatie** kan helpen om data veilig en efficiënt te beheren.

- **Betrekken van stakeholders:** Betrek netbeheerders, de lokale Greenport, vertegenwoordiger van de lokale RES, en andere relevante partijen vroegtijdig bij het inrichten en laden van de tool. Dit zorgt ervoor dat de monitoring een breed gedragen instrument wordt met structurele ondersteuning.



Energie Dashboard met scenario's.

Belangrijkste tips & lessen:

- **Dataontsluiting en beheer** vormen de twee grootste uitdagingen. Duidelijke afspraken over eigenaarschap, beheer en toegang tot data en de tool vooraf, gecombineerd met standaardisering, zijn essentieel.
- Ontwikkel niet zelf een nieuwe tool, maar gebruik van reeds ontwikkelde tools zoals de Energie-monitoringstool van Kas als Energiebron.
- Het blijft een tool en het gaat uiteindelijk om de data die je er in stopt. Hoe beter de data, hoe beter de inzichten.
- Richt een centrale webpagina (of andere online omgeving) in waar je makkelijk de tool kan laten zien en inzichten kan delen. Dit vergroot betrokkenheid.
- Zorg voor de juiste vertegenwoordiging van ondernemers in een gebied, en werk met kritieke massa deelnemers.
- Start met het ontwerpen van tool op basis van generieke data (bijvoorbeeld KWIN-data).

Starten met gebiedsgerichte energiemonitoring

Creëren van draagvlak en betrokkenheid

Een heldere IST-situatie en een goed functionerende monitoringstool zijn de eerste bouwstenen om draagvlak te creëren binnen het gebied. Het opbouwen van commitment onder ondernemers en andere belanghebbenden is cruciaal.

- **Communiceren van voordelen:** Benadruk voor ondernemers het voordeel van inzicht in energieprestaties en de mogelijkheden om te besparen. De "what's in it for me?"-benadering helpt om ondernemers aan boord te krijgen. Zorg dat de voordelen van deelname aan het traject en het gebruik van de tool duidelijk zijn.
- **Nuttige inzichten:** Simulaties, scenario's en visualisaties helpen om snel en toegankelijk inzicht te geven in de data en bevorderen de betrokkenheid van ondernemers. Voor hen wordt dan inzichtelijk waar hun bedrijf staat ten opzichte van de energietransitie doelen.
- **Kleine groepen en direct contact:** De ervaringen in Broekpolder toonden aan dat het benaderen van kleinere groepen ondernemers en het leggen van laagdrempelig, persoonlijk contact, effectiever is dan brede campagnes.

Belangrijkste succesfactor en valkuil bij de gebiedsgerichte energiemonitoring



- **Succesfactor:** Snel inzicht bieden via visuele hulpmiddelen, een betrouwbare monitoringstool met gestandaardiseerde data, en persoonlijk contact om ondernemers te betrekken.
- **Valkuil:** Onderschat het belang van datamanagement en beheer niet. Zonder heldere afspraken en machtigingen over data ontsluiten en eigenaarschap, onderhoud van de monitoringstool en regelmatige updates, kan de inventarisatie vertraging en moeilijkheden opleveren. Ook een tekort aan projectondersteuning kan de voortgang vertragen.



Een energietransitieplan

Het energietransitieplan vormt de kern van de route naar een klimaatneutrale glastuinbouw in 2040. Dit hoofdstuk biedt een stapsgewijze aanpak voor het ontwikkelen van een transitieplan dat flexibel, gebiedsspecifiek en toekomstgericht is. Het plan bevat de stappen om van de huidige IST-situatie naar de gewenste SOLL-situatie te komen en zorgt ervoor dat alle belanghebbenden in een gebied samenwerken aan duurzame doelen.

Definiëren van de SOLL-situatie

De SOLL-situatie beschrijft de stip op de horizon voor het gebied in 2040: een klimaatneutrale energievoorziening waarbij fossiele brandstoffen zijn vervangen door duurzame alternatieven. Het helder beschrijven van deze toekomstvisie is essentieel voor het opstellen van een effectief transitieplan.

- **Toekomstdoelen en haalbare subdoelen:** De SOLL-situatie moet voor elk gebied een realistische inschatting zijn van het gebruik van hernieuwbare energiebronnen, zoals geothermie, zonne-energie, of andere innovatieve oplossingen. De SOLL-situatie biedt een stip op de horizon, maar is niet een volledige vastgestelde route waar niet van af te wijken is. In de Broekpolder werd bijvoorbeeld gewerkt met een gefaseerd transitiepad, waarbij tussentijdse subdoelen werden vastgesteld die aansluiten bij de lange-termijnambities.
- **Gebruik van een visiedocumenten:** Er zijn verschillende visiedocumenten beschikbaar, zoals het Nationaalplan Energiesysteem 2050, de regionale RES-strategieën, de warmte- en energievisies van lokale gemeenten en informatie uit programma's zoals Kas als Energiebron.

Deze documenten bieden inzichten die belangrijk zijn om bewust te zijn van de beleidsmatige context en daarmee dienen ter ondersteuning of als leidraad fungeren bij het opstellen van de SOLL-situatie.

Belangrijkste tips & lessen

- Zorg dat de SOLL-situatie flexibel blijft zodat deze kan worden aangepast aan toekomstige ontwikkelingen en innovaties. Een helder beginpunt met ruimte voor aanpassing bevordert zowel draagvlak als haalbaarheid.
- Een totaalplaatje van een energietransitieplan is niet te maken, want er zijn te veel aannames.
- Stem af over wat de scope wordt van je energietransitieplan, maak het behapbaar.
- **Belangrijk:** wees op de hoogte van de energieplannen/wensen van andere belangrijke stakeholders in het gebied (gemeenten, andersoortige ondernemers, etc.)
- Focus op de governance, en wanneer er geld en tijd is kan je ook inzoomen op de (toekomstige) assets in een gebied.
- Voor het opstellen van een SOLL-situatie is een groep betrokken stakeholders nodig.
- Het einddoel 'kleiner' en minder 'ambitieuw' formuleren. Principe van 'kleine stapjes' i.p.v. disruptieve ontwikkelingen is waarschijnlijk kansrijker voor participatie.

Een energietransitieplan

Transitiepaden en bouwstenen

Het energietransitieplan moet modulair en aanpasbaar zijn, zodat het kan worden opgesplitst in specifieke bouwstenen. Dit maakt het mogelijk om het transitieplan per onderdeel te benaderen en te optimaliseren. Bouwstenen vormen de pijlers van het plan en zorgen ervoor dat de verschillende aspecten van de transitie afzonderlijk kunnen worden aangepakt en gemonitord.

• **Bouwstenen van het transitieplan:** Voor elk transitieplan zijn er enkele basisbouwstenen die op maat moeten worden ingevuld, zoals:

- **Energiebesparing:** Acties en investeringen die bedrijven helpen energie te besparen, zoals geoptimaliseerde kasinstallaties en efficiënte belichtingssystemen.
- **Hernieuwbare energiebronnen:** Lokale opties in beeld brengen zoals aardwarmte, zonne-energie en restwarmte.
- **Infrastructuur en energieopslag:** Mogelijkheden voor gezamenlijke infrastructuur zoals warmtenetten, CO₂-opslag en elektriciteitsnetwerken.
- **Bestaande gebiedsvisie:** een algemeen beeld bij de ontwikkelingen van een gebied, bijvoorbeeld de ontwikkeling van glastuinbouw areaal en teeltsoorten.

- **Samenwerking en governance:** Betrokkenheid van belanghebbenden, zoals gemeenten en energiebedrijven, bij de uitvoering en monitoring van het transitieplan.
- **Flexibiliteit in transitiepaden:** Gebieden verschillen in omvang, infrastructuur en energiebehoefte. Door transitiepaden op te splitsen in bouwstenen, kunnen verschillende delen van een gebied hun eigen tempo aanhouden, afhankelijk van hun specifieke behoeften.

Belangrijkste tips & lessen

- In de Broekpolder bleek dat het beter is om met specifieke, kleinere bouwstenen te werken dan te streven naar een alomvattend transitieplan. Dit maakt het plan behapbaar en geeft ruimte voor aanpassing aan lokale omstandigheden.
- De ervaring leerde dat het vastleggen van een uitvoeringsagenda met duidelijke rollen en verantwoordelijkheden voor stakeholders helpt om het transitiepad overzichtelijk te houden en samenwerking te bevorderen.

Een energietransitieplan

Opstellen van een uitvoeringsagenda

Een uitvoeringsagenda brengt structuur aan in het transitieplan en zorgt ervoor dat de gewenste doelen op een gestage en gecoördineerde manier worden bereikt. Dit onderdeel van het plan geeft aan welke acties, investeringen en betrokkenen nodig zijn om de transitie te realiseren.

- **Prioriteiten en tijdsindeling:** Deel het plan op in korte termijndoelen (0-5 jaar), middel-lange termijndoelen (5-10 jaar), en lange termijndoelen (10-20 jaar) om de transitie gefaseerd en haalbaar te maken.
- **Beleid en regelgeving:** Overweeg welke regelgeving en beleidsmatige steun nodig is voor de implementatie van het transitieplan. Betrek lokale en regionale overheden bij dit proces om te zorgen dat het plan aansluit op regionale beleidsdoelen en energiedoelstellingen.
- **Monitoring en aanpassing:** Plan evaluatiemomenten in waarin de voortgang wordt gemeten en het plan wordt aangepast aan eventuele nieuwe inzichten, technologische ontwikkelingen, of veranderingen in beleid. Een continu monitoringproces helpt om het transitieplan flexibel en toekomstbestendig te houden.

Extra praktische tips voor een haalbaar energietransitieplan

- **Focus op quick-wins:** Onderstreep de voordelen die ondernemers op de korte termijn kunnen behalen, zoals lagere energiekosten en een verbeterde concurrentiepositie. Het benadrukken van directe voordelen verhoogt de betrokkenheid en het draagvlak.
- **Betrokkenheid van de belangrijkste stakeholders:** Betrek **vanaf het begin** stakeholders zoals telers, gemeenten, en energiebedrijven. Hun input zorgt ervoor dat het transitieplan gedragen wordt en vergroot de kans op succesvolle uitvoering.

Belangrijkste succesfactor en valkuil bij het opstellen van een energietransitieplan



- **Succesfactor:** Splits grote doelen op in concrete bouwstenen en maak gebruik van bestaande tools en visiedocumenten om plannen effectief en flexibel op te stellen.
- **Valkuil:** Een té brede scope en afhankelijkheid van externe factoren, zoals regelgeving of financiering, kunnen de uitvoerbaarheid van het plan ondermijnen.

Organisatie en betrokkenheid

Een effectieve energietransitie vraagt om samenwerking tussen diverse partijen binnen een gebied. Het opzetten van een duidelijke samenwerkingsstructuur en het creëren van commitment onder stakeholders zijn belangrijk om participatie en continuïteit te waarborgen. Dit hoofdstuk biedt praktische richtlijnen voor het organiseren van stakeholders, het opzetten van een governance-structuur, en het bevorderen van betrokkenheid en samenwerking.

Organisatie van stakeholders

Het succes van een energietransitie staat of valt met de betrokkenheid van alle relevante partijen, zoals ondernemers, gemeenten, netbeheerders, en energiebedrijven. Het **tijdig betrekken** van deze partijen is cruciaal om medewerking, draagvlak en eigenaarschap te creëren.

- **Inventariseren van belanghebbenden:** Begin met het in kaart brengen van alle partijen die direct of indirect een rol spelen in de energietransitie van een glastuinbouwgebied. Doe dit via directe contacten met ondernemers, of middels bestaande netwerken zoals Greenports Nederland.
- **Ambassadeurs en koplopers:** Identificeer en ondersteun ondernemers die als ambassadeur willen optreden. Deze groep fungeert als katalysator voor de energietransitie en kan andere ondernemers stimuleren.

- **Betrekken van netbeheerders en overheden:** Betrek vroegtijdig de netbeheerders voor het afstemmen over de bestaande (energie)infrastructuur en toekomstige investeringen. Ook overheden moeten direct betrokken worden om beleidsmatige ondersteuning te bieden.

Belangrijkste tips & lessen:

- Belangrijk om de samenwerking niet alleen met de telers op te zoeken, maar ook met bijvoorbeeld een netwerkbedrijf, de gemeente, een energiebedrijf, de Greenport (als die er is), etc.
- Ontwikkel vanaf het begin een solide communicatiestrategie. Hiervoor is nauwe samenwerking nodig binnen het projectteam. Degene verantwoordelijk voor het van een energietransitieplan en de communicatie verantwoordelijke moeten veel samenwerken.
- Zorg voor continuïteit in berichtgeving via kanalen zoals websites, nieuwsbrieven, social media, etc.
- Gebruik (energie)coöperaties als voorbeeld voor een samenwerkingsmodel.
- Persoonlijk contact en directe communicatie, zoals fysieke bezoeken, telefoon-gesprekken of workshops, werken beter dan grootschalige campagnes om partijen aan boord te krijgen.

Organisatie en betrokkenheid

Governance-structuur

Een goed georganiseerde governance-structuur geeft richting aan het project en zorgt voor duidelijke verantwoordelijkheden. Het biedt een platform voor besluitvorming en samenwerking, waardoor het project efficiënt kan worden uitgevoerd.

- **Rollen en verantwoordelijkheden:** Definieer vanaf het begin de rollen en verantwoordelijkheden van alle betrokken partijen. In het geval van dit project betrof dit de onderlinge samenwerking tussen de Coöperatie Broekpolder2040, Greenports Nederland en Glastuinbouw Nederland.
- **Opzetten van een coöperatie:** Overweeg het oprichten van een coöperatie die fungeert als formele organisatie voor het beheren van data, het coördineren van projecten en het organiseren van samenwerking. Dit creëert een gevoel van gedeeld eigenaarschap. Gebruik deze coöperatie ook om deelnemers te werven. Bestaat er al een geschikte coöperatie, sluit hier dan bij aan.

- **Besluitvorming en eigenaarschap:** Zorg dat besluitvorming transparant en democratisch verloopt. Dit kan door het opzetten van een stuurgroep of klankbordgroep waarin de belangrijkste stakeholders en ondernemers vertegenwoordigd zijn.

Belangrijkste tips & lessen:

- In de Broekpolder werd benadrukt dat gelijkwaardigheid tussen partijen cruciaal is voor het behouden van draagvlak. Zorg ervoor dat alle stakeholders, ongeacht hun grootte of invloed, een gelijke stem hebben in de samenwerking.
- Individuele benaderingen met maatwerkoplossingen, zoals specifieke voordelen per bedrijf, helpen om commitment te versterken.
- In de Broekpolder bleek dat een stabiele kern van actieve stakeholders cruciaal is om het project door te zetten, zelfs bij veranderingen in externe omstandigheden.



Organisatie en betrokkenheid

Creëren van commitment

Om de energietransitie tot een succes te maken, is het belangrijk om betrokkenheid en motivatie bij alle partijen te creëren en te behouden. Dit vraagt om effectieve communicatie, duidelijke voordelen voor telers en een strategische aanpak.

- **Communiceren van voordelen:** Maak vanaf het begin duidelijk wat de energietransitie oplevert voor iedere partij en waarom het zo belangrijk is om hier gezamenlijk in op te trekken. Voor ondernemers kan dit bijvoorbeeld een helder transitiepad betekenen, terwijl overheden belang hebben bij een duurzamer en economisch sterker gebied. Stem je boodschap goed af op de specifieke doelgroep die je wil bereiken.
- **Strategische sessie en inspiratie:** Organiseer strategische sessies waarin kennis wordt gedeeld en inspirerende voorbeelden worden besproken. In de Broekpolder bleken dergelijke bijeenkomsten effectief om betrokkenheid te stimuleren en concrete actiepunten te definiëren.

- **Inspiratiesessies en excursies:** Organiseer bezoeken aan bedrijven en projecten die al stappen hebben gezet in de energietransitie. In de Broekpolder werden inspiratiesessies rondom innovatieve oplossingen, zoals geothermie en energiebesparende technieken, zeer gewaardeerd.
- **Kennisdeling:** Bied workshops en cursussen aan waarin ondernemers leren over de nieuwste ontwikkelingen in duurzame energie en hun toepasbaarheid in de praktijk. Dit versterkt niet alleen hun kennis maar ook hun vertrouwen in de haalbaarheid van de transitie.



Organisatie en betrokkenheid

Flexibiliteit en lokale aanpassingen

Elk gebied heeft unieke uitdagingen en kansen. Het inspelen op lokale behoeften en omstandigheden is een belangrijk onderdeel van het creëren en behouden van betrokkenheid.

- **Aansluiten bij bestaande structuren:** Gebruik bestaande netwerken en bijeenkomsten om nieuwe initiatieven te introduceren. Dit maakt het proces herkenbaar en toegankelijk.
- **Bewustzijn van gevoeligheden:** In Broekpolder werd geleerd dat gevoeligheden tussen ondernemers of met overheden zorgvuldig moeten worden gemanaged. Transparante communicatie en het respecteren van lokale dynamiek zijn hierbij belangrijk.

Versterken van betrokkenheid

Het behouden van betrokkenheid gedurende het hele traject is essentieel voor de continuïteit en het succes van het project. Dit vraagt om regelmatig contact, transparantie en concrete acties.

- **Regelmatige interactie:** Organiseer periodieke bijeenkomsten om de voortgang van het project te delen en input van stakeholders te verzamelen. Betrokkenen moeten zich gehoord voelen en zien dat hun bijdrage effect heeft.
- **Digitale ondersteuning:** Gebruik digitale platforms en dashboards om informatie en voortgang toegankelijk te maken. In Broekpolder werd dit toegepast door een monitoringstool die stakeholders inzicht gaf in hun eigen prestaties en die van het gebied als geheel.
- **Visuele hulpmiddelen:** Gebruik grafieken, dashboards en kaarten om de huidige situatie (IST) en de gewenste situatie (SOLL) helder te communiceren. Visuele weergaven van energieverbruik en mogelijke besparingen kunnen zeer effectief zijn om ondernemers aan te laten haken.
- **Beloning en erkenning:** Beloon deelname en inzet door bijvoorbeeld toegang te bieden tot exclusieve kennis of tools. Het erkennen van bijdragen door successen te vieren, versterkt de motivatie.

Belangrijkste tips & lessen:

- Strategische sessies waarin praktische oplossingen en inspirerende voorbeelden worden gedeeld, hebben een sterke activerende werking op deelnemers.
- Door flexibel om te gaan met lokale behoeften en bestaande structuren, blijft het project relevant en toegankelijk voor alle betrokkenen.
- Gebruik in het proces (energie) experts om telers te inspireren. Er is voor hen een belangrijke rol weggelegd in het bepalen en adviseren over een gezamenlijke strategie (SOLL-situatie).
- Wees zichtbaar; sluit je bijvoorbeeld aan bij andere relevante groepsbijeenkomsten in het betreffende gebied.
- Creëer een wow-effect door bijvoorbeeld visualisaties te laten zien verzorgd door een bedrijf zoals **Zenmo**.

Organisatie en betrokkenheid

Flexibiliteit en langetermijnvisie

Een energietransitie is een meerjarig proces dat vraagt om aanpassingsvermogen en een langetermijnvisie. Het is belangrijk om flexibiliteit in te bouwen in de samenwerking, zodat het project kan inspelen op veranderingen en nieuwe kansen.

- **Aanpassingsvermogen:** Zorg voor een governance-model dat ruimte biedt voor bijsturing en innovatie. In de Broekpolder bleek het nuttig om periodiek evaluaties te plannen en plannen aan te passen op basis van nieuwe inzichten.
- **Langetermijnstructuren:** Richt een organisatie of structuur op die ook na afronding van het project verantwoordelijk blijft voor onderhoud en monitoring. Dit kan bijvoorbeeld een coöperatie zijn of een samenwerking met bestaande organisaties zoals Greenports Nederland of Glastuinbouw Nederland.

Belangrijkste succesfactoren en valkuilen bij organisatie en betrokkenheid



Succesfactoren:

- Zet een coöperatie op en maak gebruik van een ambassadeursgroep als inspirerend ankerpunt; zorg voor gelijkwaardige samenwerking en heldere rollen voor alle stakeholders.
- Communiceer de directe voordelen van deelname (“what’s in it for me?”) en gebruik inspirerende praktijkvoorbeelden en ambassadeurs om draagvlak te creëren.

Valkuilen

- Gebrek aan continuïteit in organisatie of integratie van partijen, zoals netbeheerders, kan leiden tot fragmentatie en verlies van momentum.
- Gevoeligheden en verschillen in kennisniveaus kunnen betrokkenheid en samenwerking bemoeilijken als hier niet voldoende aandacht aan wordt besteed.

Projectmanagement en databeheer

Naast effectief projectbeheer is een datamanagementstrategie een belangrijk element voor het succes van een energietransitie. In dit hoofdstuk worden additionele richtlijnen beschreven voor het succesvol organiseren van projectmanagement en beheren van data.

Projectbeheer

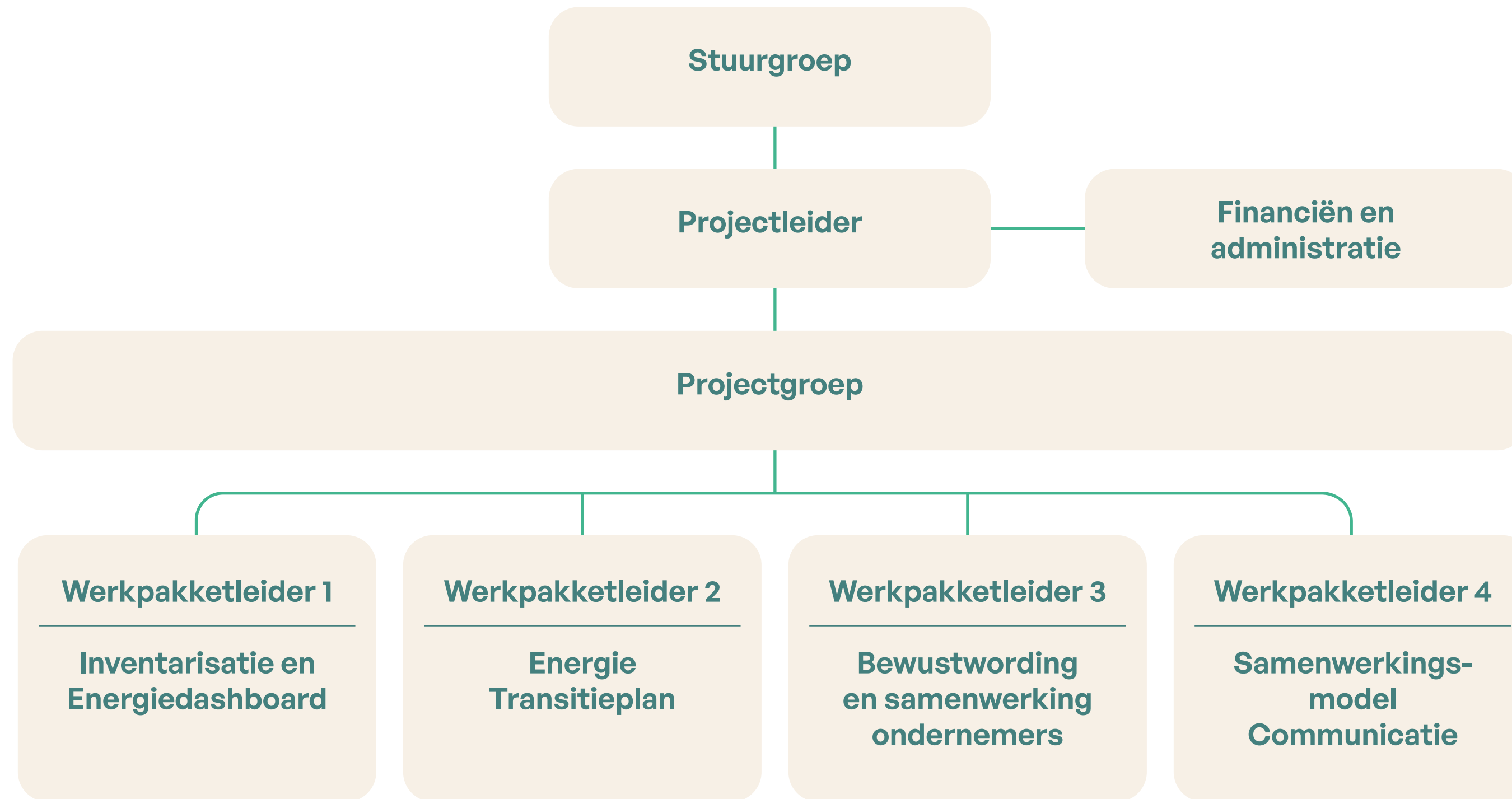
Voor het projectbeheer is extra aandacht, naast efficiëntie in tijd en middelen, nodig op de volgende punten.

- **Stuurgroep of Klankbordgroep:** Richt een stuurgroep op waarin alle relevante partijen vertegenwoordigd zijn. Deze kan bestaan uit ondernemers, overheden, en netbeheerders, zodat besluiten breed gedragen worden.
- **Koersvast maar toch flexibel:** Zorg voor voortgang op basis van gestelde doelen, maar sluit flexibiliteit in oplossingen niet uit. De aanpak heeft kent een hoog verkennend gehalte, dit betekent soms dat er onderdelen in het project zijn die meer tijd nodig hebben. Bijvoorbeeld: het uitzoeken van data, bij elkaar brengen van stakeholders die normaliter niet veel samenwerken, het schetsen van een toekomstvisie, etc.
- **Een projectsecretariaat:** Zorg voor een vorm van ondersteuning bij de verschillende deelprojectleiders, wanneer het gaat om bijvoorbeeld het organiseren van bijeenkomsten, evenementen, uitwerking van programmaonderdelen.

Belangrijkste tips & lessen:

- In Broekpolder bleek dat een sterke coördinatie en regelmatige terugkoppeling aan alle betrokkenen hielpen om vertrouwen en voortgang te waarborgen.
- Bewaak de focus en scope van het project, maar houdt wel rekening met een mate van flexibiliteit. Wees goed in staat om de afweging te maken over de relevantie van nieuwe ideeën.
- Zorg ervoor dat ondernemers in de lead zijn. Geef koplopers een podium in de polder en in het project.
- Stuur op constante betrokkenheid van deelnemers, werk hierdoor nauw samen met gebiedscoördinator of geef extra aandacht aan communicatie uitingen.

Projectmanagement en databeheer



Projectmanagement en databeheer

Datamanagement

Duurzaam en veilig datamanagement is essentieel voor het verzamelen, analyseren en delen van de gegevens die nodig zijn voor een succesvolle energietransitie. Data vormt de basis voor monitoring, besluitvorming en samenwerking tussen partijen.

- **Eigenaarschap van data:** stel vooraf vast wie eigenaar is van de data en welke partijen toegang hebben. In de Broekpolder werd een machtigingsmechanisme gebruikt zodat telers hun data konden delen terwijl ze de controle behielden. Overweeg hierbij het aansluiten bij - of oprichten van - een coöperatie om het beheer van data te centraliseren en eigenaarschap te verduidelijken.
- **Veiligheid en privacy:** ontwikkel een gedetailleerd dataprotocol dat beschrijft hoe gegevens worden verzameld, opgeslagen en gedeeld. Dit protocol moet voldoen aan wettelijke eisen zoals de AVG. Zorg voor een optie waarmee gebruikers hun machtiging kunnen intrekken als ze dat willen. Dit biedt transparantie en vertrouwen waarmee je de telers ontzorgt.
- **Beheer van energiemonitoringstools:** de monitoringstool moet beheerd worden. Maak afspraken over wie verantwoordelijk is voor onderhoud, updates en het beschikbaar stellen van gegevens.

Belangrijkste tips & lessen:

- Zorg voor een goede data ontsluiting door telers zoveel mogelijk te ontzorgen. Besteed hier tijd, geld en aandacht aan.
- Denk van te voren goed na over machtigingen voor het ontsluiten van data. En denk ook goed na over data management: organiseer dit via een entiteit, voorkeur een (bestaande) warmte/energie coöperatie die onafhankelijkheid van data garandeert.



Projectmanagement en databeheer

Continuïteit na de projectfase

Een energietransitie is een proces van meerdere jaren. Het waarborgen van de continuïteit na afronding van de initiële projectfase is belangrijk voor blijvend succes.

- **Overdracht en borging:** plan een overdrachtsfase waarin verantwoordelijkheden voor beheer, monitoring en samenwerking worden overgedragen aan een vaste organisatie, zoals een coöperatie of een brancheorganisatie.
Stel een onderhoudsplan op voor tools en infrastructuur, inclusief budgettering en financiering.
- **Financiering voor langetermijnbeheer:** zoek naar financieringsmogelijkheden voor het beheer en de voortzetting van de monitoringstool, zoals een gezamenlijke bijdrage van ondernemers of maak het project onderdeel van bestaande programma's met een langere tijdshorizon.

Belangrijkste tips & lessen:

- Het (lange termijn) succes van een dergelijk project is afhankelijk van een goede overdracht en lange termijn perspectief, waarbij duidelijke afspraken worden gemaakt over eigenaarschap en financiering.

Belangrijkste succesfactor en valkuil in de samenwerking 

- **Succesfactor:** Zorg voor een centrale coördinatie met duidelijke verantwoordelijkheden en een duurzaam beheerplan voor tools en data om continuïteit te waarborgen.
- **Valkuil:** Onvoldoende financiering en afspraken over databeheer kunnen leiden tot inefficiëntie en verlies van projectresultaten na afloop.



Lessen uit de Broekpolder

Het project in de Broekpolder heeft waardevolle inzichten opgeleverd in de uitdagingen en mogelijkheden van een gebiedsgerichte energietransitie. In het project zijn belangrijke stappen gezet voor de Broekpolder, tegelijkertijd, door het verkennende karakter van dit project waren de resultaten niet altijd zoals deze werden verwacht. De ervaringen tonen aan dat een energietransitie in een gebied zoals de Broekpolder een langdurig en complex proces is, waarin technische, sociale, beleidsmatige en organisatorische vraagstukken samenkomen.

Samenwerking in een complexe context

De samenwerking in de Broekpolder bracht verschillende partijen bij elkaar, van ondernemers en overheden tot brancheorganisaties. Hoewel er een duidelijke ambitie was om gezamenlijk te werken aan een klimaatneutraal gebied, bleef de betrokkenheid van ondernemers achter bij de verwachtingen. Het bleek lastig om ondernemers actief te betrekken bij het delen van data en het maken van plannen. De coöperatie bood weliswaar structuur, maar kreeg niet de actieve deelname die nodig was om écht draagvlak te creëren. Dit onderstreept het belang van een op maat gemaakte en continue aanpak met daarin meer regie vanuit bijvoorbeeld een kwartiermaker rondom het betrekken van ondernemers, persoonlijke benadering, het ontzorgen van ondernemers en het expliciet maken van de voordelen van deelname.

De realiteit van een complexe transitie

De uitvoering van het project maakte duidelijk dat een energietransitie in een gebied zoals de Broekpolder een proces is dat verder reikt dan de looptijd van één project. Het behouden van continuïteit, bijvoorbeeld in het beheer van data en tools, bleek een uitdaging. Daarnaast kent een dergelijk project een divers stakeholderveld, waarin veel afstemming over de initiatie en voortgang belangrijk is. Deze afhankelijkheden bemoeilijkten de voortgang en benadrukken de noodzaak van tijdige en langdurige betrokkenheid van deze partijen.

Inzicht door data: waardevol, maar uitdagend

Het verkrijgen van inzicht in energieverbruik en emissies was één van de pijlers van het project. De verzameling en visualisatie van data leverden nuttige inzichten op, maar het proces was complex. Om te komen tot het opzetten van een machtigingsmechanisme en het organiseren van databeheer kostten meer tijd dan verwacht. Hoewel de monitoringstool een belangrijk instrument bleek, bleef het gebruik beperkt omdat niet alle ondernemers bereid waren gegevens te delen. Dit illustreert dat vertrouwen en ontzorging cruciaal zijn om data gedreven projecten succesvol te laten draaien.

Lessen uit de Broekpolder

Blik op de toekomst

Ondanks de uitdagingen biedt de Broekpolder waardevolle lessen voor andere glastuinbouwgebieden. Het project heeft laten zien dat technische oplossingen alleen niet voldoende zijn; betrokkenheid en samenwerking zijn minstens zo belangrijk. Het Energiekompas biedt een routekaart waarmee andere gebieden niet alleen de successen, maar ook de valkuilen van het Broekpolder-project kunnen gebruiken om hun eigen aanpak te verbeteren.

De ervaringen uit de Broekpolder bieden een realistisch beeld van wat een gebiedsgerichte energietransitie inhoudt. Het proces vraagt om doorzettingsvermogen, flexibiliteit en een langetermijnvisie. Dit document is een uitnodiging aan andere glastuinbouwgebieden om gebruik te maken van de inzichten en methoden die hier zijn beschreven. Het biedt een flexibele routekaart waarmee regio's hun eigen energietransitie kunnen versnellen, gebaseerd op de praktijkervaringen uit de Broekpolder.

De kracht van het Energiekompas ligt in het combineren van technische stappen met sociale en organisatorische oplossingen. Het laat zien dat verduurzaming niet alleen een technische, maar ook een menselijke uitdaging is. Samenwerking, inspiratie en een gedeelde ambitie maken het verschil. Gebruik dit document als kompas voor een duurzame toekomst.





De gebiedscoöperatie Broekpolder 2040 ontwikkelde samen met Greenports Nederland en Glastuinbouw Nederland een overdraagbare aanpak voor de energietransitie van glastuinbouwgebieden en het creëren van de randvoorwaarden van een duurzaam verdienmodel voor het glastuinbouwgebied als geheel. Dit project is mede mogelijk gemaakt door middelen uit het Europees Landbouwfonds voor Plattelandsontwikkeling.

Met steun van: Europees Landbouwfonds voor Plattelandsontwikkeling:

Europa investeert in zijn platteland.